

第5回

# 太宰府 検定

## 問題用紙 [初級]

検定日 平成28年9月4日(日)

検定時間 11時00分～(制限時間60分)

### 注意

- 1 試験監督者より試験開始の指示があるまで、問題用紙を開かないでください。
- 2 問題用紙は1ページから10ページまで、計100問です。  
試験開始の合図と同時に、ページ数を確認してください。もしページが不足している場合は、ただちに試験監督者に申し出てください。
- 3 解答用紙への記入には、BまたはHBの鉛筆(シャープペンシル)を使用してください。
- 4 解答欄には、各問題につき1つだけマークしてください。間違った場合には、跡が残らないよう消しゴムできれいに消してください。
- 5 途中退室は原則として認めません。体調が悪くなった場合は、試験監督者に申し出てください。
- 6 試験終了後、試験監督者が解答用紙を回収しますので、着席したままでお待ちください。問題用紙はお持ち帰りください。

問 1 平成27(2015)年4月初の日本遺産が18件誕生し、太宰府地域の歴史を語るストーリーも認定されました。太宰府が認定された日本遺産の名称はどれでしょうか。

- ①古代日本の「東の都」～東アジアとの交流拠点～  
 ②古代日本の「西の都」～東アジアとの交流拠点～  
 ③古代日本の「南の都」～東アジアとの交流拠点～  
 ④古代日本の「北の都」～東アジアとの交流拠点～

問 2 太宰府の歴史的魅力を物語る日本遺産のストーリーは数多くの文化財で構成されています。ストーリーを構成する文化財の数はどれでしょうか。

- ①10件 ②19件 ③27件 ④36件

問 3 「大君の遠の朝廷」である大宰府が置かれたのは何年前でしょうか。

- ①約50年前 ②約400年前 ③約1300年前 ④約1万2000年前

問 4 約2km四方にわたる古代大宰府の町並みはどんな様子だったでしょうか。

- ①自然の地形に合わせた自由な町並み ②所々にしか家がない寂れた町並み  
 ③ビルが建ち並ぶ都会的な町並み ④碁盤の目のように整った町並み

問 5 外国からの使節が大宰府へ向かう際に通ったと推定される場所はどこでしょうか。

- ①博多千年門 ②水城の西門 ③基肆城の水門 ④太宰府市役所正面玄関

問 6 大宰府の長官であった大伴旅人の邸宅で行われた宴で、梅の花をめでながら集まった人たちが和歌を披露したのはどれでしょうか。

- ①歓送迎会 ②忘年会 ③梅花宴 ④披露宴

問 7 朝倉橋広庭宮で亡くなった母・斉明天皇の菩提を弔うため、天智天皇が建立を発願した寺社はどれでしょうか。

- ①観世音寺 ②太宰府天満宮 ③宇佐神宮 ④東大寺

問 8 日本最古の梵鐘の音を、漢詩「不出門」のなかで「観音寺(観世音寺)は只鐘聲を聴く」と詠んだ人物は誰でしょうか。

- ①李白 ②菅原道真公 ③相田みつを ④太宰治

問 9 古代大宰府の都市は、東アジアとの外交や貿易を行うどのような都市だったでしょうか。

- ①国際都市 ②資源都市 ③工業都市 ④自治都市

■問10～17の文章は、太宰府が認定された日本遺産のストーリーを構成する文化財を紹介しています。その構成文化財の名称はどれでしょうか。

問 10 天智2(663)年に白村江で敗戦した後、日本を守るため、初めに築かれた城砦。

- ①大濠公園 ②元寇防塁 ③水城跡 ④万里の長城

問11 天智4(665)年、百済から亡命した貴族の協力のもと、自然地形を生かして築造された古代山城。  
 ①福岡城 ②大野城跡 ③熊本城 ④鞠智城跡

問12 九州の政治・文化の中心であり、日本の外交・対外防備の先端拠点であった役所。  
 ①太宰府市役所 ②福岡県庁 ③鴻臚館跡 ④大宰府跡

問13 都からの赴任者の官舎で、菅原道真公が住まれた館として知られる。  
 ①東館跡 ②西館跡 ③南館跡 ④北館跡

問14 菅原道真公がこよなく愛したことから、伝説・伝承とともに、太宰府を象徴するようになった花。  
 ①太宰府の梅 ②太宰府の桜 ③太宰府の向日葵 ④太宰府のチューリップ

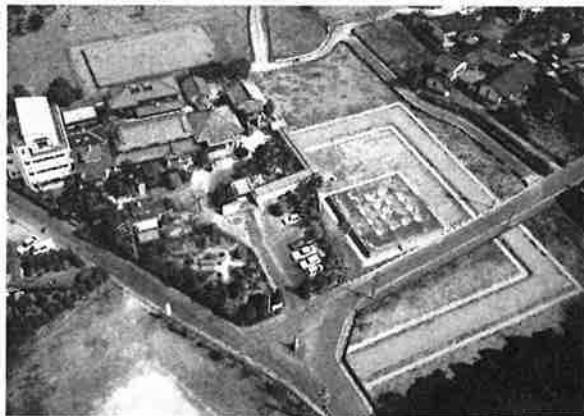
問15 大宰権帥として大宰府で亡くなった菅原道真公のお墓をはじめとする神社。  
 ①宮地嶽神社 ②祐徳稲荷神社 ③太宰府天満宮 ④竈門神社

問16 僧侶に戒律を授与する儀式が行われた施設で、「天下の三戒壇」と呼ばれたうちの1つ。  
 ①戒壇院 ②平等院 ③三千院 ④正倉院

問17 孝徳天皇の病氣平癒を願って、筑紫大宰帥・蘇我日向が建てたとされる古代寺院。  
 ①原八坊跡 ②金光寺跡 ③筑前国分尼寺跡 ④般若寺跡

問18~20の写真は、太宰府が認定された日本遺産のストーリーを構成する文化財を写したものです。その構成文化財の名称はどれでしょうか。

問18



- ①蔵司跡
- ②浦之城跡
- ③筑前国分寺跡
- ④西鉄二日市操車場跡地

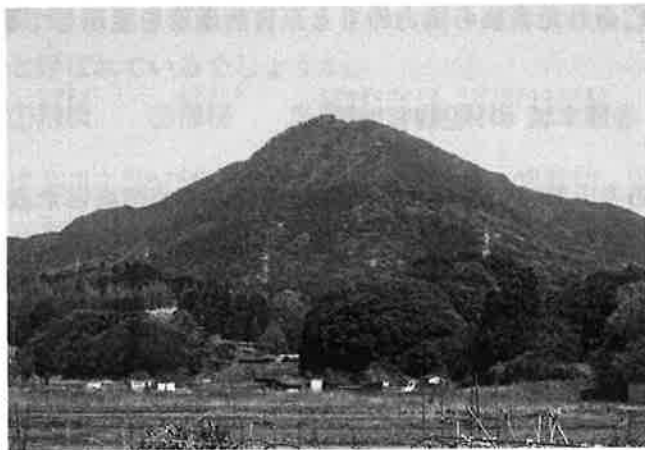
(画像提供：太宰府市教育委員会)

問19



- ①大宰府学校院跡
- ②双葉山道場跡
- ③御笠北高等小学校跡
- ④国士舘大学太宰府キャンパス跡

## 問20



- ①天拝山  
②脊振山  
③宝満山  
④富士山

問21 天智2(663)年、白村江の戦いで倭(当時の日本)が戦ったのは、唐とどこの連合軍でしようか。

- ①ロシア ②モンゴル ③新羅 ④台湾

問22 古代において、大宰府政庁の東側に位置する月山に置かれていたといわれるものはどれでしようか。

- ①土器の工房 ②水時計 ③天体観測所 ④ロケット発射基地

問23 古代大宰府の町並みを南北に縦断していた「朱雀大路」は、平城京の約半分の規模であったと推定されています。その大きさはどれでしようか。

- ①幅3~5m/側溝の幅0.5m~1m ②幅10m/側溝の幅1~2m  
③幅36m/側溝の幅1~2m ④幅70m/側溝の幅5m~10m

問24 大宰府西小学校の敷地の発掘調査の際、日本で初めて確認されたものは何でしようか。

- ①入場券 ②割引券 ③旅券 ④買地券

問25 大伴旅人が都へ旅立つ時、水城に見送りに来て歌を交わしたといわれる女性は誰でしようか。

- ①児島 ②幾松 ③柳原白蓮 ④大橋鎮子

問26 紫式部はある作品の中で観世音寺のことを「清水の御寺」と記しています。その作品はどれでしようか。

- ①源氏物語 ②徒然草 ③火花 ④流

問27 四王寺山の南、標高212mの水瓶山では、かつてある儀式が行われていました。それはどれでしようか。

- ①豊作の祈禱 ②無病息災の祈禱 ③厄除けの祈禱 ④雨乞いの祈禱

問28 17歳で失明したが、琵琶を弾いて人々の苦しみを救ったという、坂本と四王寺山にお墓のある高僧は誰でしようか。

- ①耳なし芳一 ②弘法大師 ③玄清法印 ④平敦盛

問29 へいあん じ だい てんたいしゅう こうそう えんちん しおういん たいざい  
 平安時代、天台宗の高僧・円珍が四王院に滞在しましたが、その理由はどれでしょうか。  
きようと ししや ま きゅうしゅう えが かいが かんせい  
 ①京都からの使者を待つため ②九州を描いた絵画を完成させるため  
かんぜ おんじ ぶつぞう ほ とう わた ふね ま  
 ③観世音寺の仏像を彫るため ④唐へ渡る船を待つため

問30 じしゅう かいそ いつべんしやうにん しやうねん き しやうたつしやうにん もと しゆぎやう ばしよ  
 時宗の開祖である一遍上人は、少年期に聖達上人の下で修行しました。その場所はどこでしょうか。  
ほうまんざん だざい ふ はらやま だざい ふ しやうがっこう にほんけいざいだいがく  
 ①宝満山 ②大宰府原山 ③太宰府小学校 ④日本経済大学

問31 すがわらのみちぎねこう だざい ふ こ りゆう  
 菅原道真公が大宰府へ来られた理由はどれでしょうか。  
びやうきりやうやう かんこう  
 ①病気療養のため ②観光のため  
ふじわらし ちゆうごく わた じゆんぴ  
 ③藤原氏のくわだてのため ④中国へ渡る準備のため

問32 だざい ふ く すがわらのみちぎねこう たす うめが えもち じよせい だれ  
 大宰府で暮らす菅原道真公を助けたといわれ、梅ヶ枝餅と関係の深い女性は誰でしょうか。  
おおどものさかのうえのいらつめ じやうみやうに たちばなぎんちよ あつひめ  
 ①大伴坂上郎女 ②浄妙尼 ③立花闇千代 ④篤姫

問33 ほく ぶきゆうしゆう しゆご ちんせいぶぎやう つと だざい ふ かんしよくめい しやうに な の いちぞく  
 北部九州の守護や鎮西奉行を務め、大宰府の官職名「少弐」を名乗った一族はどれでしょうか。  
むとうし おだし とよとみし とくがわし  
 ①武藤氏 ②織田氏 ③豊臣氏 ④徳川氏

問34 みやこ たたか やぶ けんむ ねん だざい ふ おの じんぶつ だれ  
 都での戦いに敗れ、建武3(1336)年に大宰府へ落ち延びてきた人物は誰でしょうか。  
たいらのむねもり みなもとのよしつね あしかがたかうじ いしだみつなり  
 ①平宗盛 ②源義経 ③足利尊氏 ④石田三成

問35 せんごく はな しやう たかはしじやうん しまづせい たいぐん たたか う じ ばしよ  
 「戦国の花」と称された高橋紹運が、島津勢の大軍と戦い、討ち死にした場所はどこでしょうか。  
だざい ふ したいいく すぎくおほし いまおうためいけ いわやじやう  
 ①太宰府市体育センター ②朱雀大橋 ③今王溜池 ④岩屋城

問36 ちくせんのくに りやうち げんざい だざい ふ てんまんぐうほんでん ぞうえい せんごくぶしやう だれ  
 筑前国を領地とし、現在の太宰府天満宮本殿を造営した戦国武将は誰でしょうか。  
りゆうぞうじたかのぶ しまづ よしひさ こばやかわたかかげ もうりもとなり  
 ①龍造寺隆信 ②島津義久 ③小早川隆景 ④毛利元就

問37 ゆかり いど だざい ふ てんまんぐう のこ せんごくぶしやう だれ  
 縁のある井戸が太宰府天満宮に残っている戦国武将は誰でしょうか。  
おだのぶなが きなだ ゆきむら くろだじよすい だて まさむね  
 ①織田信長 ②真田幸村 ③黒田如水 ④伊達政宗

問38 せきやこうさてん だざい ふ いりぐち した せきぞうぶつ  
 関屋交差点のそばにあり、太宰府への入口として親しまれてきた石造物はどれでしょうか。  
とりい とくやとう もん  
 ①アーチ ②鳥居 ③供養塔 ④門

問39 みずきひがしもんあと わき いせつ もん そせき かたち えどじだい なん よ  
 水城東門跡の脇に移設されている門の礎石は、その形から江戸時代には何と呼ばれていたでしょうか。  
おに まくら おに こしかけ おに すずりいし おに まないた  
 ①鬼の枕 ②鬼の腰掛 ③鬼の硯石 ④鬼の俎板

問40 えどじだい さか おこな まい  
 江戸時代に盛んに行われた「さいふまいり」とは、どこへお詣りすることでしょうか。  
ぜんこうじ ふつか いちはまんぐう だざい ふ てんまんぐう ほうとうじんじや  
 ①善光寺 ②二日市八幡宮 ③太宰府天満宮 ④宝当神社

- 問41 幕末に京都を追われた三条実美ら5人の公家が滞在した場所は、次のうちどこでしょうか。  
 ①延寿王院 ②二日市温泉大観荘  
 ③ THE アルカディア太宰府 ④ルートイングランティア太宰府
- 問42 大宰府政庁正殿跡には3つの石碑が建立されています。これらの碑が明治・大正時代に建立された理由はどれでしょうか。  
 ①大宰府政庁跡が忘れ去られてしまわないように ②観光をPRするため  
 ③芸術作品として飾るため ④自分の土地であると主張するため
- 問43 明治22(1889)年、3つの村が合併して太宰府村が誕生しました。合併したのは太宰府村・北谷村と、もう1つはどこでしょうか。  
 ①内山村 ②筑紫村 ③大野村 ④吉松村
- 問44 明治35(1902)年、太宰府-二日市の間に開業した乗り物は次のうちどれでしょうか。  
 ①馬車鉄道 ②乗合バス ③観光タクシー ④新幹線
- 問45 昭和3(1928)年、太宰府天満宮の御神忌1025年大祭にあわせて行われたことは何でしょうか。  
 ①景観美化のため参道の電線が地中に埋められた  
 ②小鳥居小路の溝が修復・整備された  
 ③4カ国語表記の看板が参道に設置された  
 ④参道が道幅いっぱいまで石畳敷きになった
- 問46 地元では「お石トンネル」とも呼ばれ、太宰府天満宮境内から竈門神社へと抜ける宝満宮参拝隧道を寄進したのは誰でしょうか。  
 ①伊藤伝右衛門 ②麻生太吉 ③麻生太郎 ④佐藤栄作
- 問47 平成15(2003)年に太宰府市が観光整備費や史跡保存費にあてるために導入した税の名称はどれでしょうか。  
 ①消費税 ②入場税 ③自動車税 ④歴史と文化の環境税
- 問48 九州国立博物館開館10周年を記念して、特別な梅ヶ枝餅が作られました。毎月17日に販売されるこの梅ヶ枝餅に使用されているものはどれでしょうか。  
 ①古代米 ②よもぎ ③梅 ④献上願塩
- 問49 太宰府らしい景観を創りだしている住宅や、景観を守る取り組みなどを表彰するため、平成26(2014)年度に創設されたものはどれでしょうか。  
 ①太宰府市民遺産 ②太宰府の香り風景写真コンテスト  
 ③太宰府検定 ④だざいふ景観賞

問50 今年(2016年)3月、西日本鉄道株式会社が太宰府の梅にまつわる商品を開発・販売開始しました。その商品はどれでしょうか。

- ①梅しそドレッシング
- ②さいふ梅干し
- ③ポテトチップス合格する梅
- ④太宰府梅サイダー

問51 九州国立博物館で今夏(2016年)開催された特別展はどれでしょうか。

- ①黄金のアフガニスタン——守りぬかれたシルクロードの秘宝
- ②始皇帝と大兵馬俑
- ③東山魁夷——自然と人、そして町
- ④京都高山寺と明恵上人——特別公開鳥獣戯画

問52 先日、太宰府検定で「帥」となった藤田百合子さんも広報大使に委嘱された、かつて百済の都があった太宰府の姉妹都市はどこでしょうか。

- ①大邱
- ②木浦
- ③扶餘
- ④釜山

問53 太宰府天満宮境内に隣接し、来年開園60年を迎える、子どもが楽しめる施設はどれでしょうか。

- ①菅公歴史館
- ②太宰府メモリアルパーク
- ③ゆめ畑
- ④だざいふ遊園地

問54 太宰府市で昭和43(1968)年から本格的に行われた出来事はどれでしょうか。

- ①太宰府政庁の再建
- ②太宰府史跡の発掘調査
- ③九州歴史資料館の建設
- ④西鉄太宰府線の複線化

問55 写真は西日本鉄道株式会社が運行する太宰府観光列車です(写真中、正解に関する部分は白抜きにしています)。この列車の名称はどれでしょうか。



- ①西都—さいとー
- ②水都—すいとー
- ③旅人—たびとー
- ④竈門—かまどー

問56 現在、太宰府市では「太宰府」と「大宰府」を行政上区別していますが、次のカタカナ表記のうち「大宰府」を用いるものはどれでしょうか。

- ①ダザイフ市
- ②ダザイフ政庁跡
- ③西鉄ダザイフ駅
- ④ダザイフ天満宮

問57 大宰府市では「歴史と〔 〕豊かな文化のまち」を将来像に掲げてまちづくりを進めています。〔 〕にあてはまる言葉はどれでしょうか。

- ①みどり ②収入 ③ころ ④才能

問58 大宰府天満宮の参道には、学校院跡で出土した「あるもの」を模して作った敷石が使われていますが、それはどれでしょうか。

- ①大宰府市の市章 ②勾玉 ③はにわ ④文様磚

問59 大宰府政庁跡のそばにあり、発掘調査で見つかった溝をはじめ、大宰府に関連する資料を保存・公開している施設はどれでしょうか。

- ①大宰府市民図書館 ②大宰府市公文書館 ③大宰府開運館 ④大宰府展示館

問60 大宰府市が整備している「歴史の散歩道」の中核施設として建設されたものはどれでしょうか。

- ①大宰府史跡水辺公園 ②大宰府歴史スポーツ公園  
③大宰府市文化ふれあい館 ④大宰府南コミュニティセンター

問61 毎年6月10日に、辰山会の皆さんを中心にある記念行事が行われています。この日は何の記念日でしょうか。

- ①山の記念日 ②海の記念日 ③音の記念日 ④時の記念日

問62 毎年9月1日に行われる「八朔の千燈明」は大宰府市民遺産第2号に認定されています。この独自の行事を行っている門前町の区はどこでしょうか。

- ①緑台区 ②大佐野区 ③水城区 ④五条区

問63 毎年9月25日の大宰府天満宮の千灯明に合わせて行われている大宰府市のイベントはどれでしょうか。

- ①古都の光 ②梅酒まつり ③ゆかた de 大宰府 ④大宰府市民文化祭

問64 平成17(2005)年に開館した九州国立博物館は、日本で何番目に開館した国立博物館でしょうか。

- ①1番目 ②4番目 ③12番目 ④99番目

問65 古くからの交通の要衝に築かれている水城跡ですが、次のうち水城跡を横切っていないものはどれでしょうか。

- ①西鉄大宰府線 ②JR鹿児島本線 ③九州自動車道 ④国道3号線

問66 山伏が役行者の修行の跡を慕って山々を巡り、宝満山では春と秋に行われていた修行のことを何というでしょうか。

- ①武者修行 ②合宿 ③十六詣り ④峰入り



- 問67 太宰府市の「市の花」は何でしょうか。  
 ①ウメ ②サクラ ③カキツバタ ④ヒガンバナ
- 問68 太宰府政庁跡周辺におよそ300本が植えられ、春の開花シーズンには多くの見物客がそれを見に訪れる樹木は次のうちどれでしょうか。  
 ①ウメ ②フジ ③サクラ ④イチヨウ
- 問69 九州各地で栽培された植物で、古代太宰府に集められたのち、都へと送られていたことが木簡などからもわかる染料植物はどれでしょうか。  
 ①アカネ ②ムラサキ ③ベニバナ ④ウコン
- 問70 筑前国分寺跡の北東にあり、巨大な3本のムクノキが目印の太宰府市指定天然記念物はどれでしょうか。  
 ①天神の森 ②鹿島神社のイチヨウ ③横岳八幡宮の社叢 ④若宮神社の杜
- 問71 水城跡で、毎年10月頃に見頃を迎える花はどれでしょうか。  
 ①ヒマワリ ②キク ③コスモス ④ツバキ
- 問72 学校院跡に植えられていたが、平成27(2015)年の台風により倒れてしまった中国・孔子廟に縁のある樹木はどれでしょうか。  
 ①メタセコイア ②カエデ ③クロガネモチ ④カイノキ
- 問73 戒壇院にあり、鑑真和上が唐の国から持ってきたと伝えられる植物はどれでしょうか。  
 ①チューリップ ②アジサイ ③サザンカ ④ボダイジュ
- 問74 宝満山の「五所秘水」と呼ばれる水場の中で第一の秘水とされ、顔を映せば若返ると伝えられているものはどれでしょうか。  
 ①尺上池 ②益影の井 ③けいさしの井 ④弘法水
- 問75 宝満山へ登ると、中宮跡から山腹を巡る「羅漢道」、緩やかな「女道」など、道が3つに分かれます。もう1つの岩盤を行く急峻な道の名称はどれでしょうか。  
 ①百段がんぎ ②三郡縦走路 ③男道 ④岩道
- 問76 宝満山・竈門神社に縁のある心蓮上人の墓と伝えられる石の祠が山頂に祀られているのはどこでしょうか。  
 ①四王寺山 ②大城山 ③愛獄山 ④仏頂山
- 問77 太宰府天満宮の境内にあるクスとヒロハチシャノキは、次のどれに指定されているでしょうか。  
 ①絶滅危惧種 ②特定外来生物 ③県有形民俗文化財 ④国天然記念物

問78 菅原道真公を慕って京より飛んできたと伝わる、太宰府天満宮本殿の前にある樹木は何と呼ばれているでしょうか。

- ①飛松 ②飛桜 ③飛杉 ④飛梅

問79 太宰府市内を流れ、博多湾へと流れ込む御笠川の源流はどこでしょうか。

- ①基山 ②宝満山 ③北谷ダム ④大根地山

問80 太宰府市文化ふれあい館には、ある建物の10分の1スケールの復元模型が建っています。それはどれでしょうか。

- ①法隆寺の五重塔 ②筑前国分寺の七重塔  
③あべのハルカス ④東京スカイツリー

問81 昭和9(1934)年に博多商人・石田清が奉納した畳12畳ほどの宝満御影石の鉢がある太宰府天満宮境内の建物はどれでしょうか。

- ①絵馬堂 ②手水舎 ③文書館 ④祖霊殿

問82 太宰府天満宮のおみくじは季節によって変化します。何が変わるのでしょうか。

- ①色 ②大きさ ③重さ ④素材

問83 太宰府天満宮で毎年1月7日の夜に行われる神事「うそ替え」での掛け声はどれでしょうか。

- ①鬼じゃ、鬼じゃ ②押っせしがっせしよ  
③わっしよい、わっしよい ④替えましょ、替えましょ

問84 太宰府天満宮で毎年1月7日の夜に行われる勇壮な火祭りはどれでしょうか。

- ①鬼すべ ②飛梅ちぎり ③秋思祭 ④初天神祭

問85 太宰府天満宮で催される、十二単などの平安装束で和歌を詠む祭事はどれでしょうか。

- ①更衣祭 ②曲水の宴 ③真魚箸神事 ④大般若会

問86 菅原道真公が亡くなった際、その柩を牽いたと伝えられる動物はどれでしょうか。

- ①牛 ②馬 ③猪 ④狐

問87 近年パワースポットとして注目され、参道に赤い鳥居が続く、太宰府天満宮境内の神社はどれでしょうか。

- ①石穴稻荷神社 ②天開稻荷社 ③竈門神社 ④筑紫神社

問88 「一滴海の庭」と紅葉が素晴らしく、苔寺とも呼ばれているお寺はどれでしょうか。

- ①仏心寺 ②光蓮寺 ③光明寺 ④来光寺

問89 大野山(四王寺山)に祀られた神様を勧請して建てられたという、通古賀にある神社はどれでしょうか。

- ①丸山神社 ②日吉神社 ③王城神社 ④坂本八幡神社

問90 「姿見の井」など菅原道真公の故事に因む、太宰府市国分にある神社はどれでしょうか。  
 ①地祇神社 ②秋葉神社 ③老松神社 ④衣掛天満宮

問91 戒壇院本堂にある石戒壇の下には、インド、中国と、どこの土が納められているといわれているでしょうか。  
 ①沖縄 ②奈良 ③東京 ④北海道

問92 福島県出身の僧・張堂大龍の筆による堂々とした寺号碑が入口に立つ寺院はどこでしょうか。  
 ①臨泉庵 ②善正寺 ③西正寺 ④観世音寺

問93 観世音寺には、江戸時代に水城で発見されたあるものが持ち込まれ、堂内に置かれていました。それはどれでしょうか。  
 ①礎石 ②仏像 ③水晶 ④木樋材

問94 大正時代の作家・長塚節の歌碑をはじめ、観世音寺の鐘を詠んだ歌碑・句碑4基があるのは、観世音寺境内のどこでしょうか。  
 ①駐車場入口 ②宝蔵の中 ③茶室・天智院の庭 ④本堂の前

問95 観世音寺の宝蔵には貴重な文化財が数多く納められていますが、なかでも高さ5メートルほどあり、見る人を圧倒するものはどれでしょうか。  
 ①狛犬 ②掛け軸 ③仏像 ④鬼瓦

問96 木彫の名匠として中央芸術界に知られ、太宰府にアトリエ「吐月叢」を構えた芸術家は誰でしょうか。  
 ①円空 ②山下清 ③青木繁 ④富永朝堂

問97 新国立競技場のデザイン案を担当した建築家・隈研吾氏が設計した、太宰府天満宮参道にある建物は何でしょうか。  
 ①九州国立博物館ミュージアムショップ参道 ②西鉄太宰府駅駅舎  
 ③スターバックスコーヒー太宰府天満宮表参道店 ④太宰府館

問98 太宰府市内には各所に『万葉集』にまつわるものが数多く建てられていますが、それはどれでしょうか。  
 ①顔出し看板 ②スタンプ台 ③祠 ④歌碑

問99 石堂丸親子の悲しい物語の舞台となった場所はどこでしょうか。  
 ①水城の関 ②苧萱の関 ③箱根の関 ④白河の関

問100 梅壺侍従が登場し、光明寺の前を流れる川にまつわる謡曲といえどどれでしょうか。  
 ①藍染川 ②鷺田川 ③岩踏川 ④思川



**「太宰府検定」実行委員会事務局**



〒818-0101 福岡県太宰府市観世音寺 4-6-1 大宰府展示館内

電話 092-922-7811 / FAX 092-922-9524

<http://太宰府検定.jp>