

第6回

太宰府 検定

問題用紙 [中級]

検定日 平成29年9月3日(日)

検定時間 11時00分～(制限時間60分)

注意

- 1 試験監督者より試験開始の指示があるまで、問題用紙を開かないでください。
- 2 問題用紙は1ページから10ページまで、計100問です。
試験開始の合図と同時に、ページ数を確認してください。もしページが不足している場合は、ただちに試験監督者に申し出てください。
- 3 解答用紙への記入には、BまたはHBの鉛筆(シャープペンシル)を使用してください。
- 4 解答欄には、各問題につき1つだけマークしてください。間違った場合には、跡が残らないよう消しゴムできれいに消してください。
- 5 途中退室は原則として認めません。体調が悪くなった場合は、試験監督者に申し出てください。
- 6 試験終了後、試験監督者が解答用紙を回収しますので、着席したままでお待ちください。問題用紙はお持ち帰りください。

- 問 1 「さいふまいり」とは次のうちどれでしょうか。
- ①太宰府天満宮、榎社、天拝山の3カ所を参詣すること
 - ②天満宮を合計33社お詣りすること
 - ③作成した詩や書を太宰府天満宮へ奉納すること
 - ④太宰府天満宮に参詣して、付近の名所旧跡を訪れること
- 問 2 菅原道真公の御命日である2月25日に行われている太宰府天満宮の祭祀は何でしょうか。
- ①曲水の宴 ②梅花の宴 ③神幸式大祭 ④梅花祭
- 問 3 菅原道真公が配所である南館より宝満山などの山々を望んで詠んだ詩はどれでしょうか。
- ①東山小雪 ②西山小雪 ③南山小雪 ④北山小雪
- 問 4 太宰府天満宮境内には横手の五郎が築いたと伝わる石造物がありますが、それはどれでしょうか。
- ①鳥居 ②狛犬 ③石垣 ④石橋
- 問 5 太宰府市内にある三浦の碑は、3カ所のお潮井で清めたことに由来しますが、その3カ所に含まれないのはどれでしょうか。
- ①駿河田子浦 ②伊勢二見浦 ③紀伊和歌浦 ④筑前箱崎浦
- 問 6 太宰府にあった4つの構口は「高橋口」「五条口」「三条口」と、あと1つは何でしょうか。
- ①大町口 ②溝尻口 ③北谷口 ④石坂口
- 問 7 さいふまいりの人々が利用した街道で、太宰府市内を通っていたものはどれでしょうか。
- ①唐津街道 ②長崎街道 ③薩摩街道 ④日田街道
- 問 8 太宰府天満宮境内にある夢塚にまつわる人物は誰でしょうか。
- ①葛飾北斎 ②伊藤若冲 ③松尾芭蕉 ④頼山陽
- 問 9 中世から伝えられる美麗田楽の系譜を引く芸能で、神幸式大祭で演じられるものはどれでしょうか。
- ①筑前琵琶 ②倭舞 ③悠久の舞 ④竹の曲
- 問 10 太宰府天満宮の時打堂で、時を知らせるため鳴らされていたものは何でしょうか。
- ①鐘 ②太鼓 ③木魚 ④喇叭
- 問 11 太宰府天満宮参道の中ほどにある鳥居を寄進した筑豊の炭鉱王は誰でしょうか。
- ①伊藤伝右衛門 ②柳原白蓮 ③高取伊好 ④麻生太賀吉

- 問12 明治維新後しばらく太宰府天満宮楼門前にあった5軒の茶店を総称して何といたたでしょうか。
- ①境内五軒 ②参道五軒 ③門前五軒 ④天神五軒
- 問13 「太宰府神社」と称していた社名を、「太宰府天満宮」と改称したのはいつでしょうか。
- ①明治35年 ②大正2年 ③昭和22年 ④昭和27年
- 問14 平成8（1996）年にできた第38代西高辻信貞宮司ゆかりのものはどれでしょうか。
- ①梅楽座 ②連歌会 ③くすの木千年の歌碑 ④邂逅の苑
- 問15 毎年8月末、神幸式の無事が祈願される、高尾山にある石塔はどれでしょうか。
- ①庚申天 ②恵比須 ③猿田彦大神 ④大行事
- 問16 菅原道真公を偲ぶ神事で、大宰府政庁跡で旧暦9月10日に行われるのはどれでしょうか。
- ①誕生祭 ②秋思祭 ③大祓式 ④神幸式大祭
- 問17 太宰府天満宮境内にある「野見宿祢公碑」の前には3つの力石がありますが、刻まれている文字はどれでしょうか。
- ①甲・乙・丙 ②松・竹・梅 ③上・中・下 ④天・地・人
- 問18 菅原道真公のご先祖とされる野見宿禰は、何の神様として崇められているでしょうか。
- ①和歌 ②雅楽 ③蹴鞠 ④相撲
- 問19 太宰府天満宮境内の梅の木は何種類あるでしょうか。
- ①約30種類 ②約80種類 ③約200種類 ④約400種類
- 問20 木鸞の原材料として現在主に使われている、木肌が白く加工しやすい樹木はどれでしょうか。
- ①ホウ ②コシアブラ ③ヤナギ ④ハゼ
- 問21 西暦600年前後に製作されたとみられる、日本最古級の瓦が出土した窯跡はどれでしょうか。
- ①神ノ前窯跡 ②国分瓦窯跡 ③牛頸窯跡 ④老司瓦窯跡
- 問22 太宰府天満宮参道の敷石のデザインになっているものは何でしょうか。
- ①銅鏡 ②勾玉 ③鬼瓦 ④文様塼
- 問23 紫草に関する木簡が多数出土した不丁地区官衙跡一帯にあったと考えられているのはどれでしょうか。
- ①染材司 ②織物司 ③貢上染物所 ④染織場

問24 大宰府条坊の南側は筑紫野市に位置しますが、朱雀大路を南下した場所にあるものはどれでしょうか。

- ①二日市温泉 ②御自作天満宮 ③塔原廃寺 ④阿志岐山城

問25 藤原純友の乱を鎮圧するために派遣された長官は誰でしょうか。

- ①大野東人 ②小野好古 ③大蔵春実 ④平惟仲

問26 国分松本遺跡第14次調査では筑前国分尼寺に関連すると考えられる墨書土器が出土しましたが、それに書かれていた文字は何でしょうか。

- ①花寺 ②法華寺 ③尼寺 ④法寺

問27 太宰府市立学業院中学校の敷地から出土した木印には何と刻印されていたでしょうか。

- ①直嶋 ②遠賀 ③御笠 ④高

問28 写真は買地券が出土したことで有名な宮ノ本遺跡ですが、遺構が保存されているのはどこでしょうか。

- ①水城保育園
②太宰府市立太宰府西小学校
③太宰府市立太宰府西中学校
④福岡県立福岡農業高等学校



問29 九州国立博物館そばにある遺跡で、建設工事に際して出土した石塔群などを移築・復元して展示しているのはどれでしょうか。

- ①浦ノ田遺跡 ②宮の森遺跡 ③馬場遺跡 ④石坂遺跡

問30 水城西門跡の頂部で3基発見されたものはどれでしょうか。

- ①石棺墓 ②古墳 ③庚申塔 ④経塚

問31 大野城跡で水門が設けられている場所を何というでしょうか。

- ①洗堰 ②剣窟 ③鮎返り ④屯水

問32 水瓶山の雨乞いを主導した太宰府天満宮の社家はどれでしょうか。

- ①石築地坊 ②華台坊 ③浦坊 ④検校坊

問33 11世紀の初めに菅原道真公追善のため、浄妙院を建てた人物は誰でしょうか。

- ①味酒安行 ②藤原惟憲 ③菅原輔正 ④大江匡房

問34 保元3(1158)年、平清盛が任じられた太宰府の官職はどれでしょうか。

- ①大宰少式 ②大宰大式 ③大宰権帥 ④大宰帥

問35 太宰府を掌握した平氏が重視した貿易相手国はどれでしょうか。

- ①遼 ②宋 ③元 ④明

問36 次の足利氏一族のうち、太宰府に来たことがないのは誰でしょうか。

- ①足利尊氏 ②足利直義 ③足利直冬 ④足利義詮

問37 武藤氏が代々世襲した太宰府の官位で、後に姓として名乗ったものはどれでしょうか。

- ①大監 ②少典 ③少式 ④帥

問38 四王寺山にある岩屋磨崖石塔群に刻まれているものはどれでしょうか。

- ①庚申塔 ②無縫塔 ③宝篋印塔 ④五輪塔

問39 文明12(1480)年、太宰府をはじめ北部九州をめぐり『筑紫道記』を記した人物は誰でしょうか。

- ①今川了俊 ②救済 ③三条西実隆 ④宗祇

問40 宝満山にある普地の窟で修行したという武芸者は誰でしょうか。

- ①宮本武蔵 ②菊武文右衛門 ③夢想権之助 ④松田新入齋

問41 竈門神社境内には金剛兵衛の墓がありますが、彼の職業は何だったでしょうか。

- ①武士 ②刀鍛冶 ③山伏 ④鋳物師

問42 写真は関屋交差点そばにあり、太宰府の入口として親しまれてきた石造鳥居ですが、建立した福岡藩主は誰でしょうか。

- ①黒田長政
②黒田継高
③黒田光之
④黒田斉溥



問43 江戸時代、国分村には三奈木黒田家のある施設が置かれていましたが、それは何でしょうか。

- ①高取焼に使う白土の採取場 ②郡役所 ③御茶屋 ④旅籠

問44 太宰府天満宮門前に置かれた福岡藩の役人はどれでしょうか。

- ①御笠郡代 ②宰府代官 ③太宰府奉行 ④寺社御用方

問45 明治9（1876）年、栗原孫兵衛が五卿らから贈られたものは何でしょうか。

- ①松の木 ②赤心報國の書 ③菓子折 ④英華帖

問46 大宰府政庁跡の保護に取り組み、天智殿の創建などに尽力した日蓮宗僧侶は誰でしょうか。

- ①佐野前助 ②武谷水城 ③徳富蘇峰 ④高鍋日統

問47 明治26（1893）年、太宰府に建設が許可された博物館はどれでしょうか。

- ①九州国立博物館 ②太宰府博覧館 ③西都考古館 ④鎮西博物館

問48 明治32（1899）年、御笠北高等小学校の校舎新築工事に際して遠賀団印が出土しましたが、その場所は現在のどこでしょうか。

- ①水城小学校敷地 ②国分小学校敷地 ③太宰府小学校敷地 ④太宰府東小学校敷地

問49 二日市と太宰府を結ぶ太宰府馬車鉄道が開通したのは何年でしょうか。

- ①明治25（1892）年 ②明治35（1902）年 ③明治45（1912）年 ④大正5（1916）年

問50 写真は九州国立博物館南側の湯之谷公園内にある石碑で、大正7（1918）年にあることを記念して建立されたものですが、それは何でしょうか。

- ①郵便制度の開始
②水道管の敷設
③鉄道の開通
④道路の改修工事



問51 哲学者・井上哲次郎の師で、私塾「都成塾」を開いた人物は誰でしょうか。

- ①谷川士清 ②宮村吉蔵 ③中村徳山 ④犬養孝

問52 お石茶屋のそばにある宝満宮参拝隧道を寄進したのは誰でしょうか。

- ①麻生太郎 ②麻生太吉 ③麻生隆実 ④伊藤伝右衛門

問53 太宰府市文化ふれあい館には筑前国分寺七重塔の復元模型がありますが、そのスケールはいくつでしょうか。

- ①5分の1 ②10分の1 ③20分の1 ④50分の1

問54 龍頭光山筑前国分密寺に祀られている御本尊で、行基作と伝えられる国重要文化財の仏像はどれでしょうか。

- ①毘盧舎那仏坐像 ②不空絹索観音立像 ③毘沙門天立像 ④伝薬師如来坐像

問55 戒壇院で毎年7月に行われる経典を転読・祈禱する法要はどれでしょうか。

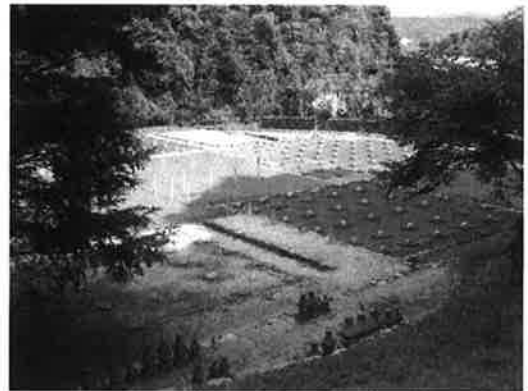
- ①夏越祭 ②大般若会 ③涅槃会 ④鑑真忌

問56 観世音寺のように、東側に塔、西側に金堂を置く形式は観世音寺式伽藍配置と呼ばれ、全国で15例ほど確認されています。次のうち、観世音寺式伽藍配置の寺はどれでしょうか。

- ①多賀城廃寺 ②常陸国分尼寺 ③南滋賀廃寺 ④大隅国分寺

問57 写真の史跡は観世音寺の子院の1つと推定される寺院の跡ですが、それはどれでしょうか。

- ①安養院
②西福寺
③学頭寺
④金光寺



問58 書家として著名な豪潮が住職を務めた太宰府の寺院はどれでしょうか。

- ①安楽寺 ②光明寺 ③戒壇院 ④瑞雲寺

問59 毎年3月に石穴稻荷神社で行われる大祭はどれでしょうか。

- ①火焚神事 ②梅花祭 ③節分祭 ④初午祭

問60 写真は宝満山にある遺跡ですが、かつてこの場所にあったものは次のうちどれでしょうか。

- ①妙香庵
②宝満宮下宮
③六所宝塔（安西宝塔）
④大山寺



問61 最澄が渡唐僧として中国へ渡る前に、龍門山寺で彫ったといわれるものはどれでしょうか。

- ①薬師仏 ②毘沙門天像 ③地藏菩薩像 ④磨崖仏

問62 境内に万葉歌碑や「がらんさま」があるのはどこでしょうか。

- ①鹿嶋神社 ②坂本八幡神社 ③丸山神社 ④国分天満宮

問63 菅原道真公がご自身の生涯を語った長大な叙情詩はどれでしょうか。

- ①不出門 ②秋夜 ③叙意一百韻 ④謫居の春雪

問64 梅ヶ枝餅の説話に登場する浄妙尼（もろ尼御前）の職業は何と伝えられているでしょうか。

- ①麴屋 ②米屋 ③金物屋 ④旅籠

問65 天平2（730）年、大宰帥・大伴旅人が都へ帰る際、水城で見送った娘子児島が詠んだ歌はどれでしょうか。

- ①いはかきの 水城の関に 群れ迎ふ うちの心も 知らぬ諸人
 ②ますらをと 思へるわれや 水くきの 水城のうえに なみだ拭はむ
 ③夕霧や 立へたつらん いはかきの みつきの関に 舟もかよはず
 ④凡ならば かもかもせむを 恐みと 振りいたき袖を 忍びてあるかも

問66 幸橋を詠んだ「頼もしき 名にもあるかな 道行かば まづ幸ひの 橋を渡らむ」の歌の作者は誰でしょうか。

- ①藤原為頼 ②藤原元真 ③藤原高遠 ④藤原佐理

問67 太宰府天満宮を参詣した連歌師・飯尾宗祇が、『筑紫道記』の中で訪れていない場所はどこでしょうか。

- ①水城 ②天拝山 ③苺萱の関 ④染川

問68 吉嗣梅仙・拝山の合作で、太宰府に伝わる古物と景勝地を12ずつ描き、漢詩を付したものはどれでしょうか。

- ①筑前国太宰府神社之全景及十二景 ②太宰府廿四詠
 ③筑前名所図会 ④西都旧跡十二景

問69 般若寺跡に建つ鎌倉時代の石塔はどれでしょうか。

- ①三重塔 ②五重塔 ③七重塔 ④九重塔

問70 江戸時代、大宰府政庁跡から出土したものを使用して作られた硯が土産物として珍重されましたが、その出土物はどれでしょうか。

- ①礎石 ②瓦 ③石器 ④須恵器

問71 文化10（1813）年、奥村玉蘭が一族をあげて寄進した太宰府天満宮境内の建物は何でしょうか。

- ①神馬舎 ②誠心館 ③絵馬堂 ④祖霊殿

問72 江戸時代末期の博多から太宰府までの風景を描いた「博多・太宰府図屏風」の作者は誰でしょうか。

- ①宮小路浩潮 ②齋藤秋圃 ③萱島秀山 ④仙厓義梵

問73 写真は吉松4丁目の歴史スポーツ公園にある時計塔ですが、モチーフとなったものは何でしょうか。

- ①筑前国分寺の七重塔
②関屋の常夜灯
③戒壇院の鐘楼
④観世音寺の梵鐘



問74 秋の紅葉で名高い光明寺の庭園を何というのでしょうか。

- ①一滴海の庭 ②友泉亭 ③松濤園 ④旧亀石坊庭園

問75 冨永朝堂が製作したもので、延寿王院の前にあり撮影スポットとしても親しまれているものはどれでしょうか。

- ①狛犬 ②鸞像 ③御神牛像 ④麒麟像

問76 学校院跡には平成27(2015)年8月の台風により倒壊したカキノキがありますが、どこから種をもらったものでしょうか。

- ①東京の湯島聖堂 ②京都の北野天満宮 ③長崎の孔子廟 ④中国山東省曲阜の孔子廟

問77 太宰府市天然記念物に指定されている樹木で、大佐野3丁目に鎮座する地祇神社境内にあるのはどれでしょうか。

- ①サクラ ②イチイガシ ③クスノキ ④カエデ

問78 どんかん道沿いにあり、根元に血方持様が祀られている樹木はどれでしょうか。

- ①ムクノキ ②センダン ③エノキ ④スギ

問79 大宰府政庁跡の正殿跡そばにある紅葉が美しい木はどれでしょうか。

- ①トウカエデ ②ピラカンサ ③ハゼノキ ④モミジ

問80 筑前国分寺跡の東北にあるムクノキの巨木3本を中心とした太宰府市天然記念物はどれでしょうか。

- ①日吉神社の杜 ②若宮神社の杜 ③石穴神社の杜 ④市民の杜

- 問81** 宝満山は古来より3つの山名で呼ばれてきましたが、一番古い山名とされているのはどれでしょうか。
- ①神奈備山 ②霊山 ③御笠山 ④竈門山
- 問82** 竈門神社境内にある岩で、目を閉じたまま辿り着けば恋が叶うといわれているのはどれでしょうか。
- ①愛敬の岩 ②袖ふりの岩 ③竈門岩 ④天拝岩
- 問83** 古くから信仰の場として栄えた宝満山で、修験者が山岳修行を行った窟はいくつあるでしょうか。
- ①3 ②5 ③7 ④9
- 問84** 太宰府天満宮境内でかつて飼育されており、参拝客に親しまれていた鳥は何でしょうか。
- ①ウグイス ②ウソ ③ツル ④フラミンゴ
- 問85** 観世音寺には昔、5つの名水があったと伝わります。現在も湧き水がある「弘法水（清水の井）」、今はなくなってしまった「五色井」「月影井」「スミガウノ井」と、あと1つはどれでしょうか。
- ①花の井 ②鳥の井 ③風の井 ④月の井
- 問86** 太宰府市内を走るコミュニティバス「まほろば号」が、初詣で混雑する年始期間（1月1～3日）に行く特別な対応とは何でしょうか。
- ①全路線全便を運休する ②全区間無料となる
③通常ダイヤの2倍の本数を臨時運行する ④太宰府天満宮直行の快速便を運行する
- 問87** 一般的には「どんど焼き」や「鬼火焚き」と呼ばれる火焚き行事で、太宰府市で毎年正月7日早朝などに行われているのはどれでしょうか。
- ①ついなさい ②鬼すべ ③さぎちょう ④ほんげんぎょう
- 問88** 毎年4～5月に太宰府市文化協会の主催で行われる芸能・展示作品などを発表する行事は、次のうちどれでしょうか。
- ①春のまつり ②春の文化祭 ③春の芸術祭 ④春の祭典
- 問89** 近年、太宰府天満宮参道の電線を地下に埋設するなど、門前町の景観について太宰府市が行った事業はどれでしょうか。
- ①「歴史の散歩道」事業 ②「おくのほそみち」事業
③「天神様のほそみち」事業 ④「さいふみち」事業

問90 平成28(2016)年、太宰府市が推し進める「歴史まちづくり」の一環として太宰府天満宮門前町に復活したものはどれでしょうか。

- ①石畳 ②水路 ③ガス灯 ④旅館

問91 今年(2017年)7月7日～8月7日に行われた古都太宰府の夏を彩るイベントはどれでしょうか。

- ①太宰府打ち水大作戦 ②七夕の宴 ③ゆかた de 太宰府 ④古都の光

問92 太宰府の梅を使用したもので、西日本鉄道が平成28(2016)年3月から販売を行っているものは何でしょうか。

- ①太宰府梅干し ②太宰府梅サイダー ③太宰府梅シロップ ④太宰府梅ジェラート

問93 近年再興された伝統行事で、ある年齢になった男女が宝満山へ登山して上宮に参拝することを何というでしょうか。

- ①梅あげ ②ななとこまいり ③十六詣り ④毘沙門詣り

問94 次のうち、太宰府市と「友好都市」ではないまちはどれでしょうか。

- ①大分県中津市 ②奈良県奈良市 ③宮城県多賀城市 ④韓国・扶餘

問95 太宰府天満宮境内にある「だざいふ遊園地」は、今年で何周年を迎えるでしょうか。

- ①5周年 ②10周年 ③30周年 ④60周年

問96 太宰府天満宮の門前六町のうち大町・新町・五条の三町を何と呼ぶでしょうか。

- ①本三町 ②新三町 ③上三町 ④下三町

問97 太宰府市公文書館の建物は、以前はある大学の施設でした。その大学とはどれでしょうか。

- ①福岡女子短期大学 ②日本経済大学 ③筑紫女学園大学 ④国士舘大学

問98 太宰府の日本遺産を紹介する無料アプリでは、CGで復元した建物を見ることができます。その建物はどれでしょうか。

- ①筑前国分寺の七重塔 ②大宰府政庁 ③大宰府客館 ④大宰府学校院

問99 西鉄福岡(天神)と太宰府を結ぶ太宰府観光列車「旅人-たびと-」の名付け親は誰でしょうか。

- ①一般公募 ②九州国立博物館館長 ③太宰府天満宮宮司 ④太宰府市長

問100 太宰府の魅力をまるごと紹介するため、太宰府市商工会が立ち上げたサイトはどれでしょうか。

- ①太宰府四季のたび ②太宰府まるごと観光ガイド
③太宰府あれこれ10選 ④だざいふなび



「太宰府検定」 実行委員会事務局



〒818-0101 福岡県太宰府市観世音寺4-6-1 大宰府展示館内

電話 092-922-7811 / FAX 092-922-9524

<http://太宰府検定.jp>